



รายงานสถานการณ์ภัยแล้งและภัยพิบัติ ฉบับที่ 114

ประจำวันที่ 25 มิถุนายน 2560

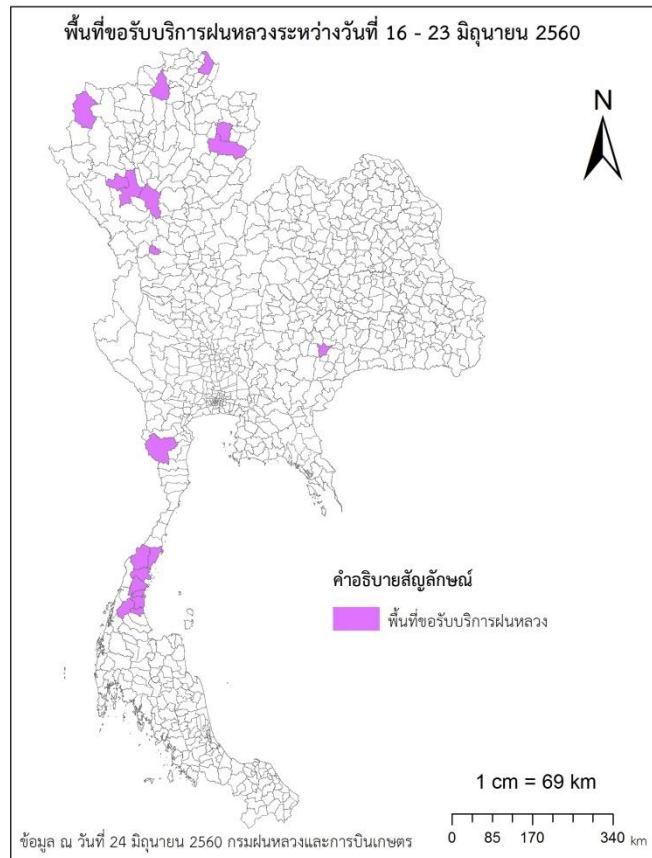
และผลการปฏิบัติการฝนหลวงประจำวันที่ 24 มิถุนายน 2560

กลุ่มวิชาการปฏิบัติการฝนหลวง กองปฏิบัติการฝนหลวงกรมฝนหลวงและการบินเกษตร

royalrainmaking_academic@hotmail.com

๑ การคาดหมายพื้นที่ประสบภัยแล้ง

จังหวัดที่ได้รับผลกระทบภัยแล้งตามรายงานของกรมป้องกันและบรรเทาสาธารณภัย (ปภ.) ณ วันที่ 14 พฤษภาคม 2560 (เวลา 18.00 น.) จังหวัดสระแก้วได้ประกาศสิ้นสุดสถานการณ์ภัยพิบัติ (ภัยแล้ง) ณ วันที่ 21 เมษายน 2560 ปัจจุบันไม่มีจังหวัดที่ประกาศเขตการให้ความช่วยเหลือผู้ประสบภัยพิบัติ (ภัยแล้ง)



๑ พื้นที่ขอรับบริการฝนหลวง (ระหว่างวันที่ 16 - 24 มิถุนายน 2560)

ภาค	รายชื่อจังหวัด (อำเภอ) ที่มีผู้ขอรับบริการ	การขอรับบริการฝนหลวง (ครั้ง)
เหนือ	กำแพงเพชร(โกสัมพีนคร). น่าน(เมืองน่าน เวียงสา). ลำปาง(เถิน), ลำพูน(ลี้). เชียงราย(เชียงของ แม่สรวย), เชียงใหม่(ดอยเต่า), แม่ฮ่องสอน(เมืองแม่ฮ่องสอน)	10
กลาง	ไม่มีการขอรับบริการ	-
ตะวันออกเฉียงเหนือ	บุรีรัมย์(หนองกี่)	1
ตะวันออก	ไม่มีการขอรับบริการ	-
ใต้	ชุมพร(ทุ่งตะโก ท่าแซะ ปะทิว พะโต๊ะ ละแม สวี หลังสวน เมืองชุมพร), เพชรบุรี(แก่งกระจาน)	2
รวม	10 จังหวัด (19 อำเภอ)	13

๑ สถานการณ์ปริมาณน้ำเก็บกักในอ่างเก็บน้ำที่สำคัญ

	ความจุของ อ่างที่ รนก. ¹ (ล้าน ลบ.ม.)	ปริมาณน้ำในอ่างฯ (%)				ปริมาณน้ำ ไหลลงอ่างฯ (ล้าน m ³)	ปริมาณน้ำ ไหลลงอ่างฯ สะสม ² (ล้าน m ³)	ระดับน้ำ
		21 มิ.ย.	22 มิ.ย.	23 มิ.ย.	24 มิ.ย.			
ภาคเหนือ						16.89	2325.90	
- ภูมิพล(ตาก)	13,462	45	45	45	45	6.19	925.29	ต่ำกว่า 50%
- สิริกิตี(อุดรดิตถ์)	9,510	49	49	49	49	5.32	844.08	ต่ำกว่า 50%
- แม่จัด(เชียงใหม่)	265	33	33	33	33	0.18	20.70	ต่ำกว่า 40%
- แม่กวง(เชียงใหม่)	263	17	17	17	17	0.17	33.24	ต่ำกว่า 20%
- กิวลม(ลำปาง)	106	58	58	58	57	0.83	186.36	-
- กิวคอง(ลำปาง)	170	77	77	77	77	0.23	55.15	-
- แควน้อย(พิษณุโลก)	939	43	43	43	43	3.97	261.08	ต่ำกว่า 50%
ภาคตะวันออกเฉียงเหนือ						31.29	1560.47	
- ห้วยหลวง(อุดรธานี)	135	47	47	47	47	0.11	19.63	ต่ำกว่า 50%
- น้ำอูน(สกลนคร)	520	55	55	55	56	0.86	120.07	-
- น้ำพุง(สกลนคร)	166	40	40	40	40	0.12	31.94	ต่ำกว่า 50%
- จุฬารักษ์(ชัยภูมิ)	164	57	57	57	57	0.05	33.02	-
- อุบลรัตน์(ขอนแก่น)	2,431	57	57	57	56	8.76	821.92	-
- ลำปาว(กาฬสินธุ์)	1,980	38	38	39	40	19.37	377.04	ต่ำกว่า 50%
- ลำตะคอง(นครราชสีมา)	314	24	24	24	24	0.26	22.75	ต่ำกว่า 30%
- ลำพระเพลิง(นครราชสีมา)	110	59	59	60	60	0.53	60.69	-
- มูลบन(นครราชสีมา)	141	46	46	46	46	0.00	17.34	ต่ำกว่า 50%
- ลำแพระ(นครราชสีมา)	275	38	38	39	39	0.98	36.72	ต่ำกว่า 40%
- ลำน้ำรอง(บุรีรัมย์)	121	61	61	61	61	0.16	19.35	-
- ลำปลายมาศ(นครราชสีมา)	98	58	58	58	58	0.09	-	-
ภาคกลาง						33.68	1722.55	
- ป่าสัก(ลพบุรี)	960	32	32	32	33	2.83	348.57	ต่ำกว่า 40%
- ทับเสลา(อุทัยธานี)	160	71	71	71	71	0.17	32.38	-
- กระเสียว(สุพรรณบุรี)	240	68	68	67	67	0.00	89.48	-
- ศรีนครินทร์(กาญจนบุรี)	17,745	71	71	71	71	12.21	701.21	-
- วชิราลงกรณ์(กาญจนบุรี)	8,860	47	47	47	47	18.47	550.91	ต่ำกว่า 50%
ภาคตะวันออก						2.21	266.92	
- ชุนด่านฯ(นครนายก)	224	25	25	25	25	0.35	25.46	ต่ำกว่า 30%
- คลองสิียด(ฉะเชิงเทรา)	420	31	31	31	31	0.13	65.22	ต่ำกว่า 40%
- บางพระ(ชลบุรี)	117	60	60	60	60	0.30	28.57	-
- หนงปลาไหล(ระยอง)	164	84	84	84	84	0.64	83.47	-
- ประแสร์(ระยอง)	248	43	43	43	43	0.22	64.20	ต่ำกว่า 50%
- พระปรัง(สระแก้ว)	97	33	33	33	33	0.00	-	ต่ำกว่า 40%
- ดอกกราย(ระยอง)	71	74	74	74	75	0.57	-	-
- คลองพระพุทธ(จันทบุรี)	70	93	94	94	96	0.00	-	-
ภาคใต้						25.12	2200.47	
- แก่งกระจาน(เพชรบุรี)	710	42	42	42	42	0.78	137.37	ต่ำกว่า 50%
- ปราณบุรี(ประจวบคีรีขันธ์)	347	43	43	43	43	0.20	92.26	ต่ำกว่า 50%
- รัชชประภา(สุราษฎร์ธานี)	5,639	74	74	73	73	19.49	897.82	-
- บางกลาง(ยะลา)	1,454	71	70	70	70	4.65	1073.02	-

¹รณก. = ระดับน้ำเก็บกัก, ที่มา: กรมชลประทาน
ปริมาณน้ำไหลลงอ่างสะสมตั้งแต่วันที่ 1 มกราคม 2560 ถึงปัจจุบัน

การพยากรณ์อากาศและสภาพอากาศประจำวัน

๑ ลักษณะอากาศทั่วไปและการพยากรณ์อากาศ ประจำวันที่ 25 มิถุนายน 2560 (เวลา 06.00 น.)

ลักษณะอากาศทั่วไป	
<p>พยากรณ์อากาศ 24 ชั่วโมงข้างหน้า ประเทศไทยมีพื้นที่ฝนฟ้าคะนองเพิ่มมากขึ้นและมีฝนตกหนักบางแห่งบริเวณภาคตะวันออกเฉียงเหนือ ภาคตะวันออก และภาคใต้ สำหรับคลื่นลมบริเวณทะเลอันดามันตอนบน และอ่าวไทยตอนบนมีกำลังปานกลาง ชาวเรือควรเดินเรือด้วยความระมัดระวัง</p> <p>มรสุมตะวันตกเฉียงใต้กำลังค่อนข้างแรงพัดปกคลุมทะเลอันดามันและประเทศไทย ประกอบกับมีหย่อมความกดอากาศต่ำปกคลุมประเทศเวียดนามตอนบน ลักษณะเช่นนี้ทำให้ประเทศไทยยังคงมีฝนฟ้าคะนองเกิดขึ้นในระยะนี้</p>	
การพยากรณ์อากาศรายภาค	
ภาคเหนือ	มีฝนฟ้าคะนอง ร้อยละ 40 ของพื้นที่ ส่วนมากบริเวณจังหวัดแม่ฮ่องสอน เชียงใหม่ ลำพูน ลำปาง ตาก กำแพงเพชร พิจิตรโลก และเพชรบูรณ์ อุณหภูมิต่ำสุด 24-26 องศาเซลเซียส อุณหภูมิสูงสุด 33-35 องศาเซลเซียส ลมตะวันตกเฉียงใต้ ความเร็ว 10-25 กม./ชม.
ภาคกลาง	มีฝนฟ้าคะนอง ร้อยละ 60 ของพื้นที่ บริเวณจังหวัดราชบุรี กาญจนบุรี ลพบุรี และสระบุรี อุณหภูมิต่ำสุด 24-25 องศาเซลเซียส อุณหภูมิสูงสุด 33-35 องศาเซลเซียส ลมตะวันตกเฉียงใต้ ความเร็ว 15-30 กม./ชม.
ภาคตะวันออกเฉียงเหนือ	มีฝนฟ้าคะนอง ร้อยละ 60 ของพื้นที่ และมีฝนตกหนักบางแห่ง ส่วนมากบริเวณจังหวัดหนองคาย บึงกาฬ อุดรธานี สกลนคร นครพนม มุกดาหาร ขอนแก่น กาฬสินธุ์ ร้อยเอ็ด อุบลราชธานี ศรีสะเกษ สุรินทร์ บุรีรัมย์และนครราชสีมา อุณหภูมิต่ำสุด 25-26 องศาเซลเซียส อุณหภูมิสูงสุด 33-35 องศาเซลเซียส ลมตะวันตกเฉียงใต้ ความเร็ว 10-30 กม./ชม.
ภาคตะวันออก	มีฝนฟ้าคะนอง ร้อยละ 60 ของพื้นที่ และมีฝนตกหนักบางแห่ง ส่วนมากบริเวณจังหวัดปราจีนบุรี ชลบุรี ระยอง จันทบุรี และตราด อุณหภูมิต่ำสุด 24-27 องศาเซลเซียส อุณหภูมิสูงสุด 31-34 องศาเซลเซียส ลมตะวันตกเฉียงใต้ ความเร็ว 15-35 กม./ชม. ทะเลมีคลื่นสูง 1-2 เมตร ส่วนบริเวณที่มีฝนฟ้าคะนองคลื่นสูงมากกว่า 2 เมตร
ภาคใต้ฝั่งตะวันออก	มีฝนฟ้าคะนอง ร้อยละ 70 ของพื้นที่ และมีฝนตกหนักบางแห่งส่วนมาก บริเวณจังหวัดเพชรบุรี ประจวบคีรีขันธ์ ชุมพร สุราษฎร์ธานี นครศรีธรรมราช พัทลุง สงขลา ยะลา และปัตตานี อุณหภูมิต่ำสุด 23-25 องศาเซลเซียส อุณหภูมิสูงสุด 31-34 องศาเซลเซียส อ่าวไทยตอนบน: ลมตะวันตกเฉียงใต้ ความเร็ว 15-35 กม/ชม. ทะเลมีคลื่นสูง 1-2 เมตร บริเวณที่มีฝนฟ้าคะนองคลื่นสูงประมาณ 2 เมตร อ่าวไทยตอนล่าง: ลมตะวันตกเฉียงใต้ ความเร็ว 15-30 กม/ชม. ทะเลมีคลื่นสูงประมาณ 1 เมตร บริเวณที่มีฝนฟ้าคะนองคลื่นสูง 1-2 เมตร
ภาคใต้ฝั่งตะวันตก	มีฝนฟ้าคะนอง ร้อยละ 80 ของพื้นที่ และมีฝนตกหนักบางแห่ง ส่วนมากบริเวณจังหวัดระนอง พังงา ภูเก็ต กระบี่ ตรัง และสตูล อุณหภูมิต่ำสุด 21-24 องศาเซลเซียส อุณหภูมิสูงสุด 29-31 องศาเซลเซียส ตั้งแต่จังหวัดภูเก็ตขึ้นมา: ลมตะวันตกเฉียงใต้ ความเร็ว 20-35 กม/ชม. ทะเลมีคลื่นสูงประมาณ 2 เมตร บริเวณที่มีฝนฟ้าคะนองคลื่นสูง 2-3 เมตร ตั้งแต่จังหวัดพังงาลงมา: ลมตะวันตกเฉียงใต้ ความเร็ว 15-35 กม/ชม. ทะเลมีคลื่นสูง 1-2 เมตร บริเวณที่มีฝนฟ้าคะนองคลื่นสูงมากกว่า 2 เมตร

ที่มา: กรมอุตุนิยมวิทยา

๑ ข้อมูลความชื้นจากการตรวจอากาศชั้นบน (Sounding) ระยะความสูง 5,000 - 10,000 ฟุต

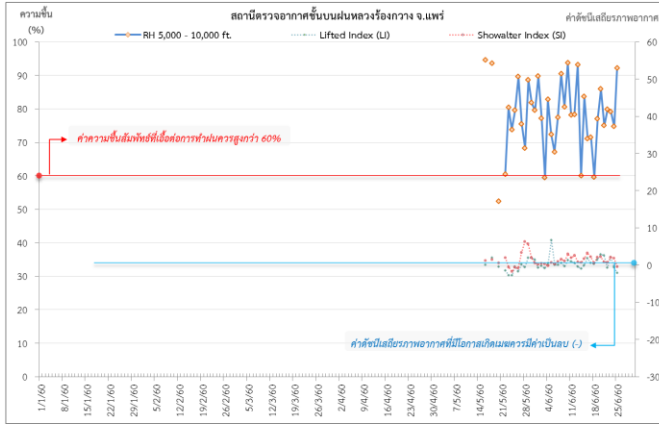
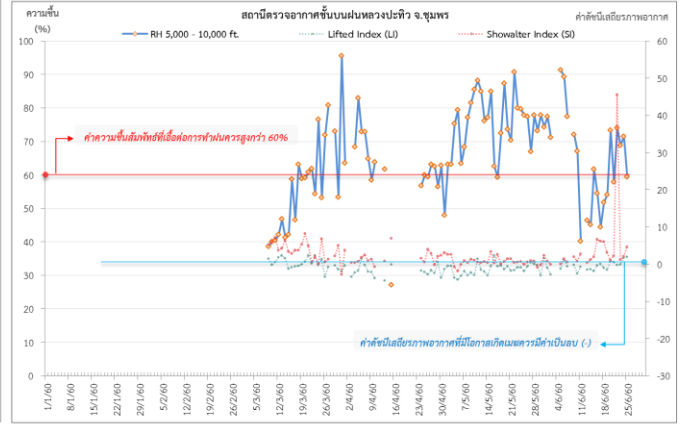
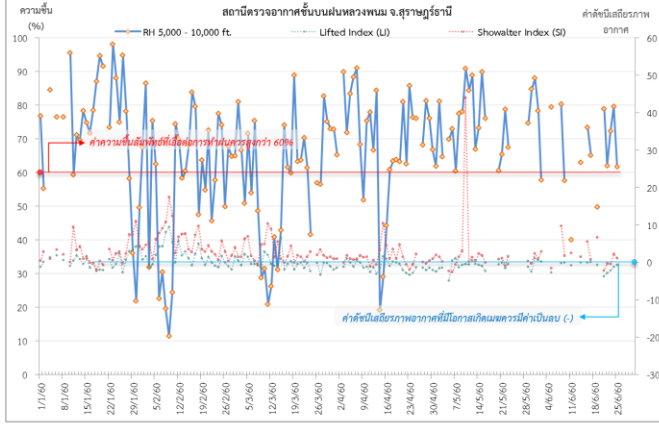
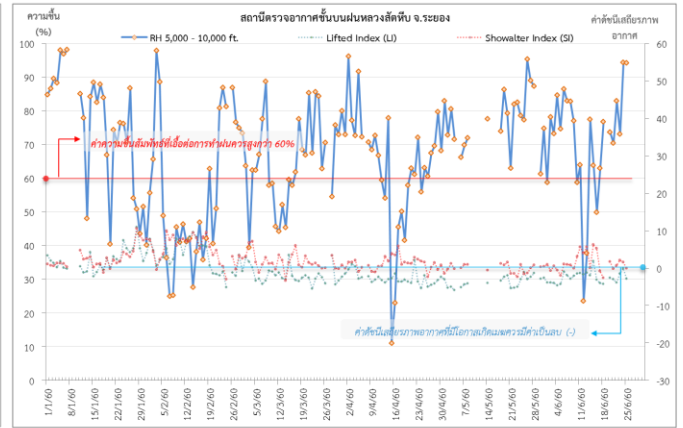
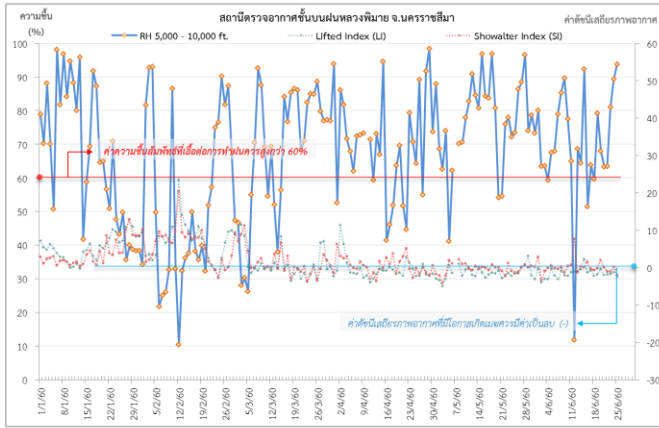
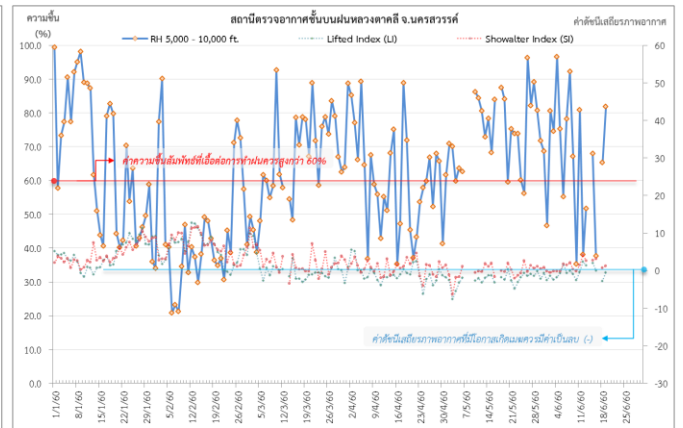
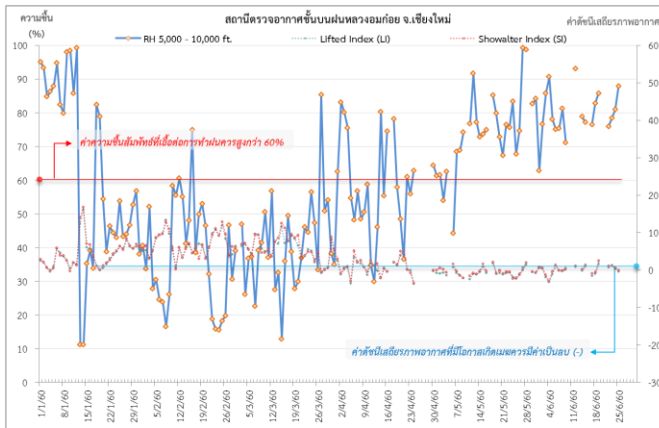
ภาค	สถานีตรวจอากาศ	ความชื้นสัมพัทธ์ (%)					เสถียรภาพอากาศ
		21 มิ.ย.	22 มิ.ย.	23 มิ.ย.	24 มิ.ย.	25 มิ.ย.	
ภาคเหนือ	สถานีเรดาร์ฝนหลวงอมก๋อย	-	75.9	78.4	80.9	87.8	ไม่เสถียรภาพ
	สถานีตรวจอากาศเคลื่อนที่ร่องกวาง	75.0	79.9	79.2	74.7	92.1	ไม่เสถียรภาพ
ภาคกลาง	สถานีเรดาร์ฝนหลวงตาคีลี	-	-	-	-	-	ไม่มีข้อมูล
ภาคตะวันออกเฉียงเหนือ	สถานีเรดาร์ฝนหลวงพิมาย	63.3	63.4	81.1	89.4	93.7	ไม่เสถียรภาพ
ภาคตะวันออก	สถานีเรดาร์ฝนหลวงสัตหีบ	70.4	82.9	73.1	94.3	94.2	เสถียรภาพ
ภาคใต้	สถานีเรดาร์ฝนหลวงพนม	78.9	62.0	72.2	79.6	61.7	เสถียรภาพ
	สถานีตรวจอากาศเคลื่อนที่ประทีพ	57.9	74.0	68.8	71.5	87.8	ไม่เสถียรภาพ

หมายเหตุ : สภาพอากาศมีเสถียรภาพ(Stable) หมายถึงสภาพอากาศที่มีโอกาสน้อยหรือไม่มีโอกาสในการเกิดเมฆในแนวตั้งเพื่อพัฒนาตัวกลายเป็นกลุ่มฝน

สภาพอากาศไม่มีเสถียรภาพ(Unstable) หมายถึงสภาพอากาศที่มีโอกาสเกิดเมฆในแนวตั้งและพัฒนาตัวเป็นกลุ่มฝนได้

๐ กราฟแสดงแนวโน้มความชื้นอากาศชั้นบนและดัชนีเสถียรภาพอากาศ (ระหว่างวันที่ 1 มกราคม - 25 มิถุนายน 2560)

กราฟแสดงผลตรวจอากาศชั้นบน (ระยะ 5,000 - 10,000 ฟุต) ตั้งแต่วันที่ 1 มกราคม 2560 - ปัจจุบัน



หมายเหตุ

- ระยะความสูง 5,000-10,000 ฟุต เป็นระดับเพดานบินในการปฏิบัติการพ่นหลวง (ระดับฐานเมฆ)
- ความชื้นสัมพัทธ์ที่เอื้อต่อการปฏิบัติการพ่นหลวงควรมีค่าสูงกว่าร้อยละ 60 ขึ้นไป
- ดัชนีเสถียรภาพชั้นอากาศที่มีโอกาสเกิดเมฆครมมีค่าเป็นลบ (-)
- L: Lifted Index คือค่าดัชนีเสถียรภาพชั้นอากาศระดับต่ำ
- S: Showalter Index คือค่าดัชนีเสถียรภาพชั้นอากาศระดับกลาง

การปฏิบัติการฝนหลวงประจำวัน

๑ สรุปผลปฏิบัติการฝนหลวงประจำวัน ที่ 24 มิถุนายน 2560

ภาค/หน่วยฯ	หน่วยปฏิบัติการ (หน่วย)	เครื่องบิน ผล./ทอ. (ลำ)	จำนวนเที่ยวบิน (เที่ยว)	จำนวนชั่วโมงบิน (ชั่วโมง)	ปริมาณสารฝนหลวง (ตัน/AgI, CaCl ₂ นัต(ทำฝน)/AgI นัต(ยับยั้งลูกเห็บ))	จังหวัดที่มีการรายงานฝนตก (จำนวนจังหวัด/อ่างเก็บน้ำเป้าหมาย)
เหนือ	2	9/-	0	0:00	0.00	-/-
- เชียงใหม่	1	4/-	0	0:00	0.00	ไม่ปฏิบัติการฝนหลวง เนื่องจาก เมฆคิวมูลัสในพื้นที่เป้าหมายก่อตัวเล็กน้อย มีลักษณะทรงตัวและสลายตัวเร็ว
- ตาก	1	5/-	0	0:00	0.00	ไม่ปฏิบัติการฝนหลวง เนื่องจาก เมฆคิวมูลัสในพื้นที่ลุ่มรับน้ำเขื่อนภูมิพลตอนล่างก่อตัวได้เล็กน้อย ตกเป็นฝนและสลายตัวเร็ว
กลาง	2	4/-	0	0:00	0.00	-/-
- กาญจนบุรี	1	2/-	0	0:00	0.00	ไม่ปฏิบัติการฝนหลวง เนื่องจาก ลมชั้นบนมีกำลังแรง ส่งผลให้กลุ่มเมฆในพื้นที่เป้าหมาย ลุ่มรับน้ำเขื่อนศรีนครินทร์และเขื่อนวชิราลงกรณ์ ไม่พัฒนาตัว
- ลพบุรี	1	2/-	0	0:00	0.00	ไม่ปฏิบัติการฝนหลวง เนื่องจาก เมฆบริเวณเขื่อนลำตะคองไม่มีการพัฒนาตัวและพื้นที่การเกษตรรอบข้างมีปริมาณน้ำเพียงพอแล้ว
ตะวันออกเฉียงเหนือ	1	3/2	0	0:00	0.00	-/-
- นครราชสีมา	1	3/2	0	0:00	0.00	ไม่ปฏิบัติการฝนหลวง เนื่องจาก กลุ่มเมฆในพื้นที่เป้าหมาย (เขื่อนลำตะคอง) ไม่พัฒนาตัว
ตะวันออก	1	3/-	0	0:00	0.00	-/-
- สระแก้ว	1	3/-	0	0:00	0.00	ไม่ปฏิบัติการฝนหลวง เนื่องจาก กลุ่มเมฆในพื้นที่เป้าหมายไม่พัฒนาตัว
รวม	6	19/2	0	0:00	0.00	-/-

๑ สรุปผลรวมปฏิบัติการตั้งแต่เริ่มตั้งหน่วยปฏิบัติการฝนหลวง (3 มีนาคม - 24 มิถุนายน 2560)

ตั้งแต่เริ่มตั้งหน่วยปฏิบัติการฝนหลวง เมื่อวันที่ 3 มีนาคม - 24 มิถุนายน 2560 มีการขึ้นปฏิบัติการฝนหลวง จำนวน 102 วัน มีวันฝนตกจากการปฏิบัติการฝนหลวงคิดเป็นร้อยละ 97.8 ขึ้นปฏิบัติงานจำนวน 1,865 เที่ยวบิน (2,656:10 ชั่วโมงบิน) ปริมาณการใช้น้ำสารฝนหลวง 1,610.63 ตัน พลุซิลเวอร์ไอโอไดด์สำหรับภารกิจปฏิบัติการฝนหลวง จำนวน 433 นัด พลุแคลเซียมคลอไรด์สำหรับภารกิจปฏิบัติการฝนหลวง จำนวน 10 นัด และ พลุซิลเวอร์ไอโอไดด์สำหรับภารกิจปฏิบัติการยับยั้งความรุนแรงพายุลูกเห็บ จำนวน 1,236 นัด จังหวัดที่มีรายงานฝนตกรวม 56 จังหวัด และทำให้มีปริมาณน้ำไหลเข้าอ่างสะสมรวม 997.78 ล้าน ลบ.ม.

ภาค - ศูนย์/หน่วยปฏิบัติการ	ขึ้นบิน (วัน)	ฝนตก (วัน)	จำนวน เที่ยวบิน (เที่ยว)	จำนวน ชั่วโมงบิน (ชั่วโมง)	ปริมาณ สารฝนหลวง (ตัน/Agl,CaCl ₂ นัด (ทำฝน)/Aglนัด (ยับยั้งลูกเห็บ))	จังหวัดที่มีรายงานฝนตก (ทั้งการสังเกตด้วยสายตา/การ ตรวจวัดด้วยเรดาร์ และ เครื่องวัดน้ำฝนอัตโนมัติ)	ปริมาตร น้ำไหลลง อ่างเก็บน้ำสะสม (ล้าน ลบ.ม.)
เหนือ	72	70	458	736:15	423.80/433,- /1,236	15 จังหวัด	537.22
- เชียงใหม่ (เปิดหน่วยฯ 3 มี.ค. 60 เป็นต้นไป)	60	57	257	385:50	250.40/15,-/1,236	บริเวณที่มีฝนตก ได้แก่ จ.เชียงใหม่ จ.แพร่ จ.แม่ฮ่องสอน จ.น่าน จ.ลำปาง จ.ลำพูน จ.สุโขทัย จ.เชียงใหม่ จ.พะเยา จ.ตาก (10 จังหวัด)	ภูมิพล 498.43 สิริกิติ์ 31.12 แม่จัน 3.34 แม่กวาง 1.68 กิ่วลม 1.82 แควน้อย 0.83
- พิษณุโลก (เปิดหน่วยฯ ระหว่างวันที่ 3 มี.ค. 60 - 31 พ.ค. 60)	50	47	149	265:35	131.00/418,-/-	บริเวณที่มีฝนตก ได้แก่ จ.กำแพงเพชร จ.เชียงใหม่ จ.ตาก จ.พิจิตร จ.น่าน จ.พิษณุโลก จ.เพชรบูรณ์ จ.แพร่ จ.ลำพูน จ.สุโขทัย จ.หนองบัวลำภู จ.ลำปาง จ.นครสวรรค์ จ.ชัยภูมิ จ.เลย จ.อุดรดิตถ์ (16 จังหวัด)	
- ตาก (เปิดหน่วยฯ 1 มิ.ย. 60 เป็นต้นไป)	11	11	52	84:50	42.40	บริเวณที่มีฝนตก ได้แก่ จ.เชียงใหม่ จ.ตาก จ.ลำปาง จ.ลำพูน (4 จังหวัด)	
กลาง	77	77	452	602:00	370.73	11 จังหวัด	301.25
- นครสวรรค์ (เปิดหน่วยฯ ระหว่างวันที่ 3 - 30 มี.ค. 60)	13	13	33	50:25	33.00	บริเวณที่มีฝนตก ได้แก่ จ.ชัยนาท จ.นครสวรรค์ จ.ลพบุรี จ.สิงห์บุรี จ.เพชรบูรณ์ (ตอนล่าง) จ.พิจิตร จ.อุทัยธานี จ.กาญจนบุรี (8 จังหวัด)	ป่าสักชลสิทธิ์ 35.56 กระเสียว 7.63 ศรีนครินทร์ 174.83 วชิราลงกรณ์ 83.23
- กาญจนบุรี (เปิดหน่วยฯ 1 เม.ย. 60 เป็นต้นไป)	50	50	145	226:20	144.73	บริเวณที่มีฝนตก ได้แก่ จ.กาญจนบุรี จ.นครปฐม จ.ชัยนาท จ.พระนครศรีอยุธยา จ.สุพรรณบุรี จ.อ่างทอง จ.สิงห์บุรี จ.อุทัยธานี จ.ตาก จ.นครสวรรค์ (10 จังหวัด)	

ภาค - ศูนย์/หน่วยปฏิบัติการฯ	ขึ้นบิน (วัน)	ฝนตก (วัน)	จำนวน เที่ยวบิน (เที่ยว)	จำนวน ชั่วโมงบิน (ชั่วโมง)	ปริมาณ สารฝนหลวง (ตัน/AgI,CaCl ₂ น้ด (ทำฝน)/AgI น้ด (ยบยั้งลูกเห็บ))	จังหวัดที่มีรายงานฝนตก (ทั้งการสังเกตด้วยสายตา/การ ตรวจวัดด้วยเรดาร์ และ เครื่องวัดน้ำฝนอัตโนมัติ)	ปริมาตร น้ำไหลลง อ่างเก็บน้ำสะสม (ล้าน ลบ.ม.)
- ลพบุรี (เปิดหน่วยฯ 3 มี.ค. 60 เป็นต้นไป)	57	57	274	325:15	193.00	บริเวณที่มีฝนตก ได้แก่ จ.กาญจนบุรี จ.ชัยนาท จ.นครสวรรค์ จ.พระนครศรีอยุธยา จ.ลพบุรี จ.สระบุรี จ.สิงห์บุรี จ.สุพรรณบุรี จ.อ่างทอง จ.อุทัยธานี จ.เพชรบูรณ์ (ตอนล่าง) จ.นครราชสีมา (12 จังหวัด)	
ตะวันออกเฉียงเหนือ	79	78	312	448:30	346.60/-,10/0.0	17 จังหวัด	54.18
- นครราชสีมา (เปิดหน่วยฯ 1 เม.ย. 60 เป็นต้นไป)	56	55	169	226:30	203.60/-,10/0.0	บริเวณที่มีฝนตก ได้แก่ จ.นครราชสีมา จ.บุรีรัมย์ จ.อุบลราชธานี จ.ชัยภูมิ (4 จังหวัด)	น้ำพุ 0.40 ลำปาว 12.45 ลำตะคอง 5.10 ลำพระเพลิง 19.49
- อุตรธานี (เปิดหน่วยฯ ระหว่างวันที่ 15 มี.ค. 60 - 1 พ.ค. 60)	22	20	54	77:35	54.00	บริเวณที่มีฝนตก ได้แก่ จ.กาฬสินธุ์ จ.ขอนแก่น จ.ชัยภูมิ จ.นครพนม จ.เลย จ.สกลนคร จ.หนองคาย จ.หนองบัวลำภู จ.อุตรธานี (9 จังหวัด)	มูลบน 3.31 ลำแซะ 5.87 ลำนางรอง 1.54 ลำปลายมาศ 0.882 สิรินธร 5.14
- ขอนแก่น (เปิดหน่วยฯ ระหว่างวันที่ 1 พ.ค. - 31 พ.ค. 60)	15	14	42	65:40	42.00	บริเวณที่มีฝนตก ได้แก่ จ.กาฬสินธุ์ จ.ขอนแก่น จ.ชัยภูมิ จ.บุรีรัมย์ จ.มหาสารคาม จ.สกลนคร จ.อุตรธานี จ.นครราชสีมา (8 จังหวัด)	
- บุรีรัมย์ (เปิดหน่วยฯ ระหว่างวันที่ 3 - 30 มี.ค. 60)	19	19	47	78:45	47.00	บริเวณที่มีฝนตก ได้แก่ จ.นครราชสีมา จ.บุรีรัมย์ จ.มหาสารคาม จ.ยโสธร จ.ร้อยเอ็ด จ.ศรีสะเกษ จ.สุรินทร์ (7 จังหวัด)	
ตะวันออก	74	74	355	461:05	251.60	7 จังหวัด	31.40
- สระแก้ว (เปิดหน่วยฯ 20 เม.ย. 60 เป็นต้นไป)	44	44	213	258:05	151.40	บริเวณที่มีฝนตก ได้แก่ จ.จันทบุรี จ.ฉะเชิงเทรา จ.ชลบุรี จ.ปราจีนบุรี จ.สระแก้ว จ.ระยอง (6 จังหวัด)	คลองสิียด 26.53 หนองปลาไหล 1.29 ประแสร์ 2.76 พระปรัง 0.543
- จันทบุรี (เปิดหน่วยฯ ระหว่างวันที่ 3 มี.ค. - 19 เม.ย. 60)	30	30	142	203:00	100.20	บริเวณที่มีฝนตก ได้แก่ จ.จันทบุรี จ.ฉะเชิงเทรา จ.ชลบุรี จ.ปราจีนบุรี จ.ระยอง จ.สระแก้ว จ.ตราด (7 จังหวัด)	ดอกกราย 0.277
ใต้	62	61	288	408:20	217.90	6 จังหวัด	73.73
- หัวหิน (เปิดหน่วยฯ ระหว่างวันที่ 3 มี.ค. 60 - 31พ.ค. 60)	58	57	272	374:40	185.90	บริเวณที่มีฝนตก ได้แก่ จ.ประจวบคีรีขันธ์ จ.เพชรบุรี จ.ราชบุรี (3 จังหวัด)	แก่งกระจาน 18.89 ปราณบุรี 4.07 บางลง 50.77

ภาค - ศูนย์/หน่วยปฏิบัติการฯ	ขึ้นบิน (วัน)	ฝนตก (วัน)	จำนวน เที่ยวบิน (เที่ยว)	จำนวน ชั่วโมงบิน (ชั่วโมง)	ปริมาณ สารฝนหลวง (ตัน/AgI, CaCl ₂ นัต (ทำฝน)/AgI นัต (ยับยั้งลูกเห็บ))	จังหวัดที่มีรายงานฝนตก (ทั้งการสังเกตด้วยสายตา/การ ตรวจวัดด้วยเรดาร์ และ เครื่องวัดน้ำฝนอัตโนมัติ)	ปริมาณ น้ำไหลลง อ่างเก็บน้ำสะสม (ล้าน ลบ.ม.)
- สงขลา (เปิดหน่วยฯ ระหว่างวันที่ 3 มี.ค. – 20 เม.ย. 60)	16	16	16	33:40	32.00	บริเวณที่มีฝนตก ได้แก่ จ.พัทลุง จ.ยะลา จ.นราธิวาส (3 จังหวัด)	

กลุ่มวิชาการปฏิบัติการฝนหลวง กองปฏิบัติการฝนหลวง กรมฝนหลวงและการบินเกษตร